

STOPWATCH (SW)

Press left key to start - press the left key again to pause. Press the right key to clear the value. The timer ranges from 0:00:00 to 9:59:59. When you press the left key for 3 seconds it stays in the SW mode. You can not go to any other mode. Please press the left key for 3 seconds again to cancel it. Press the right key to enter the CDD mode.



COUNT DOWN DISTANCE (CDD)

Under the CDD mode press the left key for 3 seconds. It will go to set the default value. Once the value displays at the bottom of screen press the right key to confirm it. It ranges from 000 to 999.99 KM. Press the right key to enter the CDT mode.



COUNT DOWN TIME (CDT)

CDT shows the time used during the count down distance. This function is decided by CDD. You can not set it yourself. It will be auto cleared when you reset the value of CDD. Press the right key to enter into CAL mode.



CALORIES LEVEL (CAL)

CAL shows the Calories Burns during the trip. Under this mode, press the left key for 3 seconds to clear the value. Meanwhile the fat burning value will be cleared as well. Press the right key to enter into FAT mode.



FAT BURN MEASUREMENT (FAT)

Do the same operation as Calories above. Press the right key to enter into TEM mode.



TEMPERATURE (TEM)

Default unit is °C. Press left key for 3 seconds to change the unit to be °F. The same operation to change unit back. Press the right key to enter into SCAN mode.



SCAN

Under this mode, the screen automatically shows DST, MAX, AVS and TM function one by one.



FREEZE FRAME MEMORY

It will enter into the freeze frame memory mode when you press the left key. Under this mode, the screen will show the time of ride (TM). Press the right key to scan the value of DST, TM, AVS, MAX. Press the left key again to cancel it.



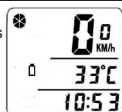
CURRENT SPEED

Its a value will be always displayed on screen. The accuracy is 0.1 KM/h. The value ranges from 0 to 99.9 KM/h (M/h).



,+‘ -,-‘ COMPARISON

,+‘ or ,-‘ will show on the screen in the upper right corner, ,+‘ shows that the instant speed is higher than the average speed. ,-‘ shows that it is slower.



BACKLIGHT

Screen will be lighted up for 6 seconds when you press any key. Press both keys for 3 seconds to keep the screen always lighted up. Press both keys for 3 seconds again to cancel it.

AUTO OFF

The screen will turn into OFF condition, with only clock displays on the screen, if there is no signal input of the the speedometer within 5 mins. It will automatically restart when you press any key.



LOW BATTERY INDICATOR

Once the battery voltage decreases to 2.5 V, the battery icon on screen will be flashing. It reminds you to insert a new battery.



MALFUNCTION REASONS

The speed of ride is ,0‘ all the time	Incorrect installation of magnet and sensor
The values on the display are incorrect	Incorrect parameter (such as the perimeter of the bicycle wheel)
Slow reaction	Bicycle computer works under the temperature of 0 degree
Blank screen	Please keep the computer in a shade corner to ensure a clear view.
Dark display	Battery is not connected well or the battery is down. Please connect it well or replace it.
No drawing on the screen	Take out the battery, wait 10 seconds and put it back.

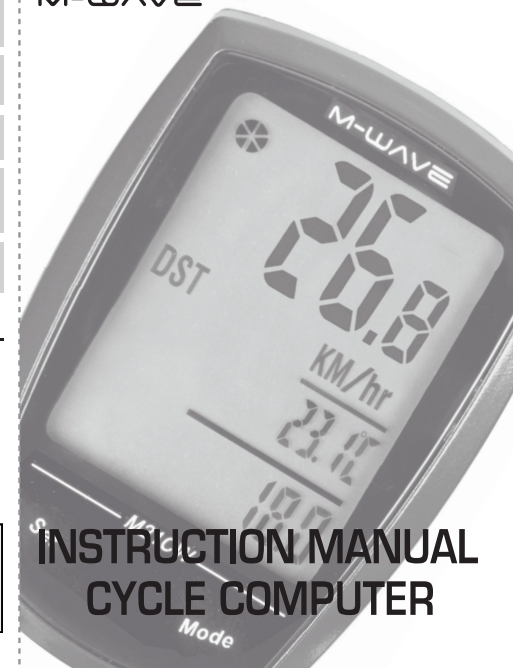
ACCESSOIRES



messingschlagel
Hassbergstr. 45
96148 Baunach - Germany



M21W



INSTRUCTION MANUAL
CYCLE COMPUTER

COMPUTER

Please read the instruction book carefully. Note: Please tear the screen protective film.

21 Functions

- SPD Current Speed
- ODO Odometer
- DST Distance of Single trip
- MAX Max Speed
- AVS Average speed
- TM Trip riding time
- CLK 12H/24H
- SCAN
- Backlight
- SW Stopwatch
- CDD Count down Distance
- CDT Count down Time
- CAL Calories Level
- FAT Fat burn measurement
- TEM Temperature
- Low battery indicator
- "+"/"- Average speed Comparison
- Maintenance alert
- KM/hr, M/hr selectable
- Setting tyre circumference (0-9999 mm)
- Freeze frame memory
- Auto off

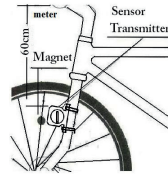
BATTERY INSTALLATION

Put a piece of CR2032 battery into the speedometer.

Note: Positive pole (+) should be set upwards. Same way to assemble the transmitter.

SENSOR AND MAGNET ISNTALLATION

Install the sensor onto the front fork and the magnet is installed onto the spoke at the same side of the wheel. Use the strap to fasten. It needs to be installed in 60cm distance from the speedometer as showed in the picture. Then adjust the comparative position of Sensor and Magnet. Keep the space to be 1.5 mm.



Note: Magnet should be set near the head or tail of the Sensor. Check installation: Turn the front wheel running and check if the speedometer operates or not. If there is no signal or the reaction is not sensitive, please adjust the comparative position of the Sensor and Magnet

PEDESTAL INSTALLATION

Use the strap and the back-up plate to fasten the seat base onto the handlebar.

TYRE PERIMETER SETTING

After putting the battery in, the screen shows 2060 and one of the numbers is flashing. Select the exact cycle of your bike according to the following list. Push the right button to change the flashing number, then press the left button to confirm it. The Perimeter ranges from 0 mm to 9999 mm.

(You may measure out the pathway of wheel yourself by this means: Firstly apply a mark on the wheel, as well to apply again onto the floor below the mark. Then push the bicycle to run. The wheel runs in just one cycle and you can measure out the distance between the two marks. If it's 1.615 m, then input 1615.) Continue to press the left button will enter into KM/Mile mode setting.



TIRE CIRCUMFERENCE CHART

Tyre Size	Circumference	Tyre Size	Circumference
700 x 38C	2180	26" x 2.1"	2068
700 x 35C	2168	26" x 2.0"	2114
700 x 28C	2136	26" x 1.95"	2050
700 x 23C	2096	26" x 1.75"	2023
700 x 20C	2086	26" x 1.6"	2051
650 x 20C	1938	26" x 1.5"	2026
29" x 2.3"	2326	26" x 1.0"	1913
29" x 2.1"	2288	24" x 1.75"	1890
28" x 1.75"	2268	20" x 1.95"	1565
28" x 1.5"	2224	20" x 1.5"	1490
27.5" x 2.0"	2155	20" x 1.25"	1450
27" x 11/8"	2174	18" x 1.5"	1340
27" x 11/4"	2135	16" x 2.0"	1245
26" x 2.25"	2115	14" x 1.75"	1055

KM/hr / M/hr SELECTION

Press the right key to choose KM/hr or Mile/hr. Press the left key to enter the weight setting mode.



WEIGHT SETTING

You can see Kilogram (K) showed in the screen. You can change it to Pound (L) by pressing the right key. Then confirm it by left key. Default value is 065 kg, change the value by pressing the right key, then press the left key to confirm it. The range goes from 20 kg to 199 kg. Press the left key to enter the maintenance reminding mode.



MAINTENANCE REMINDING

For the maintenance reminding you can choose 200, 400, 600 or 800 km by pressing the right key.

Function: when the numerical value reaches to the setting value, the spanner sign will be flashing. Press the right key for 3 seconds to cancel it. Press the left key to enter into the Clock mode.



CLOCK (12H/24H) SETTINGS

In the Clock mode press the left button for 3 seconds. It will enter the 12/24 hr time mode setting. Go on to press the left button again to exchange 12/24hr. After the confirmation please press the right button to enter the hours setting. When the hours number flashes, press the left button to set. If pressing the right button again, it is to set the minutes number. When the number flashes, press the left button to set. After the clock setting is finished it enters into the Odometer mode.



ODOMETER (ODO)

Under Odometer mode (ODO), press the left key for 3 seconds to set ODO value. Default value is 0000.0. Press the right key to change the flashing number, then press the left key to confirm it. It will change to the next value setting by turns. Press the right key to enter into (DST) mode.



TRIPMETER (DST)

DST shows the distance of a single trip in the value range from 0.001 to 9999 (KM). It will be automatically cleared when the value overruns the max number. Under the DST mode press the left key for 3 seconds. DST value will turn to '0', as well the value of MAX, AVS and TM. Press the right key to enter into (MAX) mode.



MAXIMUM SPEED (MAX)

MAX shows the max riding speed during the trip. Under the MAX mode press the right key for 3 seconds. MAX value will turn into '0', as well as the value of DST, AVS and TM. Press the right key to enter into AVS mode.



AVERAGE SPEED (AVS)

AVS shows the average speed during the trip. Under the AVS mode press the left key for 3 seconds. AVS values will turn into '0', meanwhile DST, MAX and TM turn into '0' turn as well. Press the right key to enter into the TM mode.



TRIP TIMER (TM)

TM shows the accumulative time of the single trip. It ranges from 0:00:00 to 99:59:59. It will be cleared to '0' when the value overruns the max number, meanwhile DST, MAX and AVS are cleared too. Also under the TM mode, press the left key for 3 seconds. TM value is cleared, as well as the value of DST, MAX and AVS. Press the right key to enter into SW Mode.



STOPPUHR (SW)

Drücken Sie die linke Taste zum Starten - drücken Sie die linke Taste erneut, um zu unterbrechen. Drücken Sie die rechte Taste, um den Wert zu löschen. Der Timer reicht von 0:00:00:00 bis 9:59:59:59. Wenn Sie die linke Taste 3 Sekunden lang drücken, bleibt sie im SW-Modus. Du kannst nicht in einen anderen Modus wechseln. Bitte drücken Sie die linke Taste erneut für 3 Sekunden, um sie abzubrechen. Drücken Sie die rechte Steuertaste, um in den CDD-Modus zu gelangen.



COUNTDOWN DISTANZ (CDD)

Im CDD-Modus drücken Sie die linke Taste für 3 Sekunden. Dies wird den Standardwert festlegen. Sobald der Wert am unteren Ende des Displays angezeigt wird, drücken Sie die rechte Taste, um ihn zu bestätigen. Der Wert reicht von 000 bis 999,99 KM. Drücken Sie die rechte Steuertaste, um in den CDT-Modus zu gelangen.



COUNTDOWN ZEIT (CDT)

CDT zeigt die Zeit, die während der Countdown-Distanz gemessen wird. Dies geschieht automatisch durch CDD und kann nicht selbst eingestellt werden. Der Wert wird automatisch mit CDD zurückgesetzt. Drücken Sie den rechten Knopf um in den CAL Modus zu gelangen.



KALORIENLEVEL (CAL)

CAL zeigt die verbrannten Kalorien pro Fahrt an. Um den Wert zurück-zusetzen, drücken Sie 3 Sekunden lang den linken Knopf. Dies setzt den Wert der Fett-Verbrennung ebenfalls zurück. Drücken Sie den rechten Knopf um in den FAT Modus zu gelangen.



FETTVERBRENNUNGSMESSUNG (FAT)

FAT zeigt das verbrannte Fett pro Fahrt an. Um den Wert zurückzusetzen, drücken Sie 3 Sekunden lang den linken Knopf. Drücken Sie den rechten Knopf um in den TEM Modus zu gelangen.



TEMPERATUR (TEM)

Voreingestellt ist Celsius. Drücken Sie den linken Knopf für 3 Sekunden um die Einheit Fahrenheit einzustellen. Um diese Einstellung rückgängig zu machen, drücken Sie den linken Knopf erneut für 3 Sekunden. Drücken Sie den rechten Knopf um in den SCAN Modus zu gelangen.



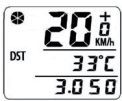
SCANNEN

In diesem Modus zeigt der Bildschirm automatisch DST, MAX, AVS und TM nebeneinander an. Drücken Sie den linken Knopf um in den Standbildspeicher zu gelangen.



STANDBILDSPEICHER

In diesem Modus zeigt der Bildschirm die Dauer der Fahrt (TM) an. Drücken Sie den rechten Knopf, um die DST, TM, AVS, MAX Werte zu scannen. Drücken Sie den linken Knopf erneut, um den Vorgang ab-zubrechen.



AKTUELLE GESCHWINDIGKEIT

Dieser Wert wird immer auf dem Display abgebildet und ist bis zu 0.1 Km/H genau. Der Wert reicht von 0 bis 99.9 Km/H.



,+‘ - ,-‘ VERGLEICH

,+‘ oder ,-‘ werden in der oberen rechten Ecke des Displays angezeigt und beschreiben, ob die momentane Geschwindigkeit höher oder gerin-ger ist, als die durchschnittliche Geschwindigkeit.

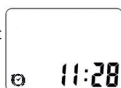


HINTERGRUNDBELEUCHTUNG

Das Display wird für 6 Sekunden erleuchtet, wenn Sie einen Knopf be-tätigen. Drücken Sie zwei Knöpfe für 3 Sekunden, um den Bildschirm dauerhaft zu beleuchten. Drücken Sie erneut zwei Knöpfe für 3 Sekunden um dies wieder abzu-schalten.

AUTO OFF

Der Bildschirm wird sich automatisch in den Stand-By Modus begeben und nur die Uhrzeit angeben, wenn es innerhalb von 5 Minuten keinen Input in den Speedometer gibt. Drücken Sie einen Knopf um den Stand-By Modus zu beenden.



BATTERIEANZEIGE

Sobald die Batterie-ladung 2.5 V erreicht, leuchtet ein Batteriezeichen auf Ihrem Display auf. Bitte tauschen Sie die Batterie aus.



FUNKTIONSSTÖRUNG GRÜNDE

Die Geschwindigkeit beträgt stets ,0‘	Falsche Installation des Magneten und des Sensors
Die Werte auf dem Display sind nicht korrekt	Falsche Parameter (z. B. Umfang des Rads)
Langsame Reaktion	Der Computer arbeitet unter einer Temperatur von -0 Grad
Leerer Bildschirm	Bitte halten Sie den Computer in den Schatten, um eine klare Sicht zu gewährleisten.
Dunkles Display	Die Batterie ist nicht entsprechend verbunden oder leer. Bitte ersetzen Sie die Batterie.
Keine Zeichen auf dem Display	Entnehmen Sie die Batterie, warten Sie 10 Sekunden und bauen Sie diese wieder ein

ACCESSOIRES



messingschlagler
Hassbergstr. 45
96148 Baunach - Germany



M21W



**BEDIENUNGSANLEITUNG
FAHRRADCOMPUTER**

COMPUTER

Bitte lesen Sie die Bedienungsanleitung gründlich durch. Beachten Sie: Bitte entfernen Sie die Schutzfolie von dem Display.

21 Funktionen

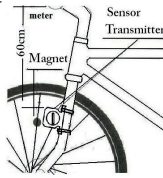
- SPD Momentane Geschwindigkeit
- ODO Odometer
- DST Länge der aktuellen Fahrt
- MAX Maximale Geschwindigkeit
- AVS Durchschnittliche Geschwindigkeit
- TM Dauer der aktuellen Fahrt
- 12H/24H Auswahl
- SCAN
- Beleuchtung
- SW Stoppuhr
- CDD Count-down Distanz
- CDT Count-down Zeit
- CAL Kalorien Level
- FAT Fettverbrennungsmessung
- TEM Temperatur
- Batterieanzeige
- "+"/"- Vergleich der durchschnittlichen Geschwindigkeit
- Wartungsbenachrichtigung
- KM/hr, M/hr Auswahl
- Reifen Maße (0-9999 mm)
- Displayfeststellung
- Auto off

INSTALLATION DER BATTERIE

Legen Sie eine CR2032 Batterie in den Computer. Beachten Sie: der positive Pol (+) sollte nach oben zeigen. Gleiches gilt für den Transmitter.

INSTALLATION DES SENSORS & DES MAGNETEN

Befestigen Sie den Sensor auf die Front-Seite der Gabel und den Magneten auf eine Speiche auf derselben Seite wie den Sensor. Benutzen Sie den Gurt, um es zu fixieren. Der Sensor muss in einer Distanz von 60 cm zum Transmitter fixiert werden (siehe Bild). Stellen Sie dann die Vergleichsposition von Sensor und Magnet ein. Halten Sie den Abstand von 1,5 mm ein. Hinweis: Der Magnet sollte in der Nähe des Kopf-es oder des Endes des Sensors angebracht werden. Überprüfen Sie die Installation: Drehen Sie das Vorderrad und überprüfen Sie, ob der Tacho funktioniert oder nicht. Wenn kein Signal vorhanden ist oder die Reaktion nicht empfindlich ist, stellen Sie bitte die Vergleichsposition von Sensor und Magnet ein.



SOCKEL-INSTALLATION

Verwenden Sie den Gurt und die Rückenplatte, um das Display auf dem Lenker zu befestigen.

LAUFRAD-EINSTELLUNGEN

Nach dem Einlegen der Batterie zeigt der Bildschirm die Nummern 2060 an. Eine der Zahlen blinkt auf. Wählen Sie die exakte Größe Ihres Rades entsprechend der folgenden Liste. Drücken Sie den rechten Knopf, um die aufblinkende Nummer zu ändern, dann drücken Sie den linken Knopf um Ihre Eingabe zu bestätigen. Der Perimeter reicht von 0 mm bis 9999 mm. (Sie können auch den Pfad des Rades selbst ausmessen: Platzieren Sie eine Markierung auf dem Rad und eine Markierung auf dem Boden unter der ersten Markierung. Dann drehen Sie das Rad, um die Distanz zwischen den Beiden Markierungen zu messen. Wenn es 1.615 m sind, dann wählen Sie 1615 auf dem Display. Drücken Sie den linken Knopf um in den KM/Meilen Modus zu wechseln.



TABELLE REIFENUMFANG

Reifengröße	Umfang	Reifengröße	Umfang
700 x 38C	2.180	26" x 2.1"	2.068
700 x 35C	2.168	26" x 2.0"	2.114
700 x 28C	2.136	26" x 1.95"	2.050
700 x 23C	2.096	26" x 1.75"	2.023
700 x 20C	2.086	26" x 1.6"	2.051
650 x 20C	1.938	26" x 1.5"	2.026
29" x 2.3"	2.326	26" x 1.0"	1.913
29" x 2.1"	2.288	24" x 1.75"	1.890
28" x 1.75"	2.268	20" x 1.95"	1.565
28" x 1.5"	2.224	20" x 1.5"	1.490
27.5" x 2.0"	2.155	20" x 1.25"	1.450
27" x 11/8"	2.174	18" x 1.5"	1.340
27" x 11/4"	2.135	16" x 2.0"	1.245
26" x 2.25"	2.115	14" x 1.75"	1.055

KM/h / M/h AUSWAHL

Drücken Sie den rechten Knopf, um zwischen KM/h oder M/h zu wechseln. Drücken Sie den linken Knopf, um in die Gewichts-Einstellungen zu kommen.



GEWICHTSEINSTELLUNGEN

Sie können die Kilogramm (K) Anzeigen auf dem Bildschirm sehen. Sie können es in Pfund (L) ändern, indem Sie den rechten Knopf drücken. Bestätigen Sie dann, indem Sie den linken Knopf drücken. Der Standardwert ist 65 kg, Sie können Ihren Wert eingeben, indem Sie den rechten Knopf drücken und zum Bestätigen Ihrer Eingaben den linken Knopf. Sie können ein Gewicht zwischen 20 kg und 199 kg eingeben. Drücken Sie den linken Knopf, um in die Wartungs-Erinnerung zu kommen.



WARTUNGSERINNERUNG

Für das Intervall der Wartungs-Erinnerung können Sie zwischen 200, 400, 600 oder 800 km wählen, indem Sie den Rechten Knopf drücken. Wenn die Kilometeranzahl erreicht wird, wird ein Schraubenschlüssel auf dem Display angezeigt. Drücken Sie den rechten Knopf für 3 Sekunden, um den Vorgang abzubrechen. Drücken Sie den rechten Knopf um in den Uhrenmodus zu gelangen.



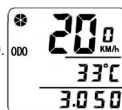
UHR (12 H / 24 H) EINSTELLUNGEN

Drücken Sie den linken Knopf für 3 Sekunden. Drücken Sie den linken Knopf erneut um die passende Zeiteinstellung auszuwählen. Nach der Bestätigung drücken Sie bitte den rechten Knopf, um die Uhrzeit einzustellen. Wenn die Stundenanzeige aufblinkt, drücken Sie den linken Knopf, um die Stunden auszuwählen. Drücken Sie den rechten Knopf, um die Minuten auszuwählen und dann den linken Knopf, um die zu bestätigen.



ODOMETER (ODO)

Drücken Sie den linken Knopf für 3 Sekunden, um im Odometer-Modus (ODO) den ODO Wert einzustellen. Der Standard-Wert ist 00000. Drücken Sie den rechten Knopf, um die aufblinkende Nummer zu ändern, dann den linken Knopf um die Auswahl zu bestätigen. Drücken Sie den rechten Knopf, um in den DST Modus zu wechseln.



TRIPMETER (DST)

Der DST zeigt die Länge einer einzelnen Fahrt an und reicht von 0,001 bis 9999 km. Der Wert wird automatisch geleert, wenn er die maximale Distanz erreicht. Drücken Sie den linken Knopf erneut für 3 Sekunden, um den Wert auf 0 zurückzusetzen – ebenso den MAX, AVS und TM. Drücken Sie den rechten Knopf um in den MAX Modus zu gelangen.



MAXIMALE GESCHWINDIGKEIT (MAX)

MAX zeigt die maximale Fahrgeschwindigkeit während der Fahrt an. Drücken Sie den rechten Knopf für 3 Sekunden, um den Wert auf 0 zurückzusetzen – ebenso den DST, AVS und TM. Drücken Sie den rechten Knopf, um in den AVS zu gelangen.



DURCHSCHNITTSGESCHWINDIGKEIT (AVS)

AVS zeigt die durchschnittliche Geschwindigkeit während der Fahrt an. Drücken Sie den linken Knopf für 3 Sekunden, um den Wert auf 0 zurückzusetzen – ebenso den DST, MAX, TM. Drücken Sie den rechten Knopf um in den TM zu wechseln.



TIMER (TM)

TM zeigt die kumulative Zeit einer einzelnen Fahrt an. Der Wert reicht von 0:00:00 bis 99:59:59. Wenn der Wert die Maximale überspringt, wird er auf 0 zurückgesetzt – ebenso der DST, MAX, AVS. Drücken Sie den linken Knopf für 3 Sekunden, um alle Werte zurückzusetzen. Drücken Sie den rechten Knopf, um in den SW zu wechseln.

